

ЗКН КР. 515

079

Кр. 66.61(2...)

0-79

Пролетарии всех стран, соединяйтесь!

ГУСЕВСКАЯ
организация Р. С.-Д. Р. П.—Р. К. П.
(большевиков).

1898 г.

1923 г.

(К 25-ти летнему юбилею существования).

По воспоминаниям старых партийцев
составил Ив. Осьмов.

Издание Бюро Испарта
Владимирского Губкома Р. К. П.
ВЛАДИМИР—1923 г.

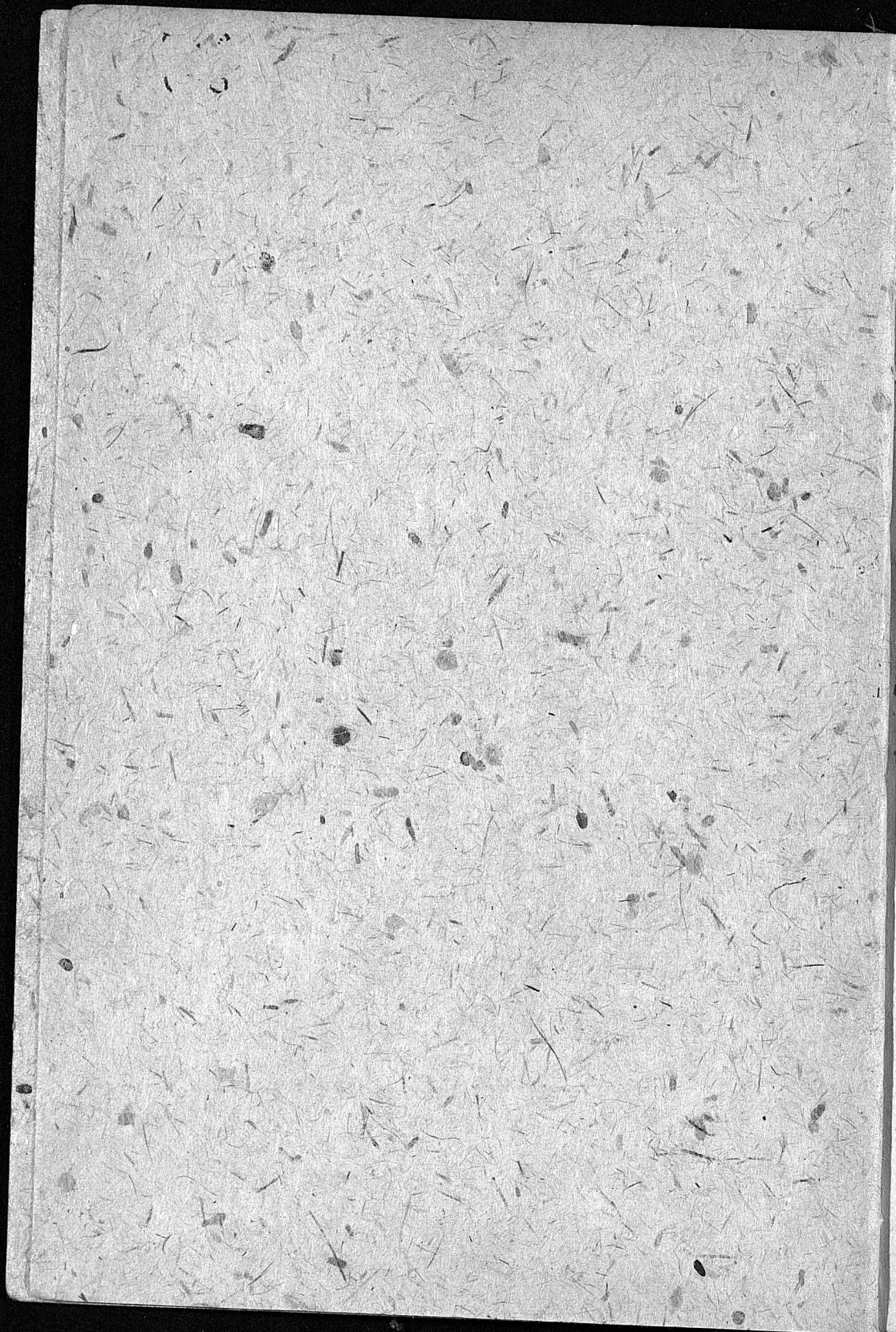
ЛИСТОК СРОК ВОЗВРАТА

КНИГА ДОЛЖНА БЫТЬ
ВОЗВРАЩЕНА НЕ ПОЗЖЕ
УКАЗАННОГО ЗДЕСЬ СРОКА

Коллч. пред. выдач _____

15/xii.70	16/i 83
5/iv.73	22/i 83
26.v.74	20/ii 83
4.vii.74	
25.3.75	
7.4.75	
5/iv.76	
29/xi 81	





Ch. - 515

кр. 66. 61 (2 Рос-Авла-2 Гусев-Хру).

079

ЗКП I (с/34,5)
079
796

РА

мест
карт
арх

ОТ СОСТАВИТЕЛЯ.

Настоящая работа составлена по воспоминаниям старых партийцев—гусяков. Воспоминания были частью устные, путем бесед составителя с упомянутыми товарищами, частью в письменной форме.

Весь процесс составления происходил урывками, «между делом». Отсюда—ряд дефектов в работе. Дело осложнялось еще и необходимостью выполнить работу обязательно к сроку—дню празднования 25-летия существования Гусевской организации.

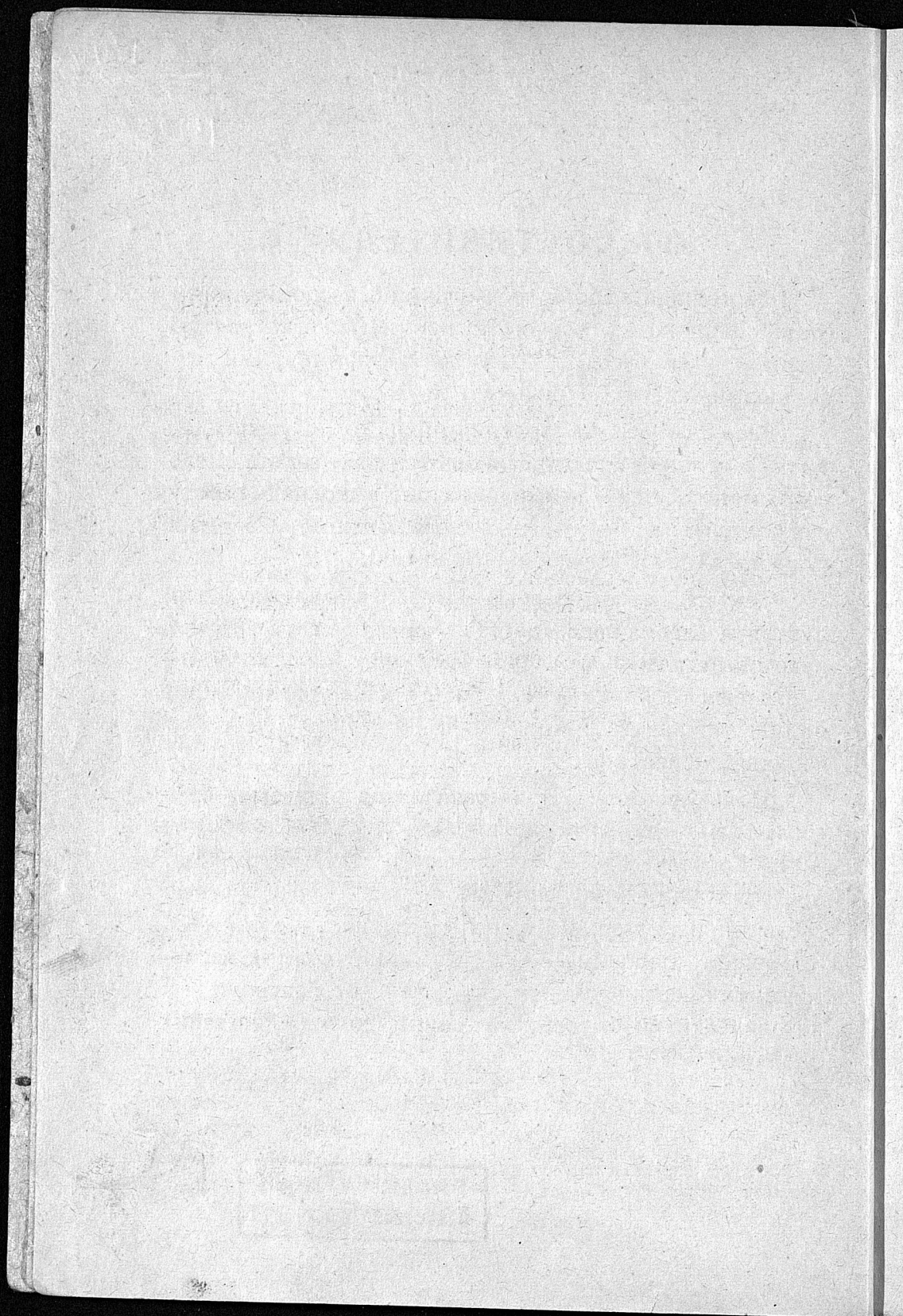
Тем не менее, позволю выразить надежду, что и в этом своем виде, работа кое-что дает и будет некоторым подспорьем будущему историку, который, «не спеша» к 50-летнему юбилею нашей организации напишет полную и подробную историю Гусевской социал-демократии.

Пользуюсь случаем выразить товарищескую благодарность старым партийцам: А. М. Воробьеву, А. Е. Горбову, Г. Т. Трубецкому и В. П. Муравьеву, представившим мне основные письменные и устные сведения из истории Гусевского подполья, а также—и бывшему партийцу—А. Г. Кутыреву, в своих воспоминаниях остановившемуся довольно подробно на исторических и бытовых условиях жизни Гусевских рабочих.

Ив. Осьмов.

25 Января 1923 года
гор. Владимир.

ВЛАДИМИРОКАЯ
Областная Библиотека



I. Исторические и бытовые условия жизни Гусевских рабочих.

Возникновение и развитие социал-демократической организации в Гусю-Хрустальном протекало в столь своеобразных исторически-бытовых условиях жизни гусевских рабочих, что многое из жизни и деятельности организации не будет правильно понято без предварительного ознакомления с этими условиями.

Как же сложились и каковы были эти условия?

Гусь-Хрустальный основан в 1746 г. помещиком Мальцовым в виде небольшого хрустального завода. Рабочими этого завода были крепостные крестьяне Мальцова. Вольнонаемных рабочих не было. Профессия хрустальщиков переходила от отца к сыну и далее, из «рода в род». Этим, нам кажется, можно объяснить то, до виртуозности дошедшее, мастерство в выделке хрустальных изделий, которое поставило эти изделия вне конкуренции. Мальцов, вместе с огромными барышами от завода, то и дело получал за «свои» изделия медали и «орлы» на всякого рода выставках до всемирных включительно. Отсутствие пришлого, чужого, элемента создало своеобразную тесную семью гусевских рабочих, в течение десятилетий переродившихся между собою до такой степени, что все здесь — «или сватья, или братья».

Эксплуатация крепостного труда была необыкновенно полной и всесторонней.

Числясь по названию крестьянами, на самом деле гусевские рабочие того времени были чистейшими пролетариями, прочно и навеки прикованными к своему каторжному труду на заводе. У них ничего не было своего: жили они в «барских» домах, маленькие покосы и огороды арендо-

вали у «барина», дрова получали из «барского» леса, продукты питания выдавались из «барских» лабазов и, разумеется, по цене, какую угодно было назначить «барину», да и сами-то рабочие были «барские», крепостные. Заработная плата была настолько ничтожна, что долгое время среди гусевских рабочих сохранялась поговорка—«работаем за лапти». Словом, рабочие за свой труд получали ровно столько, сколько необходимо было, чтобы они могли восстанавливать свои рабочие силы и плодить таких же рабов, а все остальное, действительно в с е—шло в карман помещику—предпринимателю.

Неудивительно после этого, что завод быстро крепнет и развивается, капиталы Мальцова увеличиваются и этот помещик становится одним из богатейших капиталистов в России.

Обыкновенно «сам», «барин» в Гусю не живет и даже наезжает туда редко: раз в 5—10 лет. Вся полнота власти над рабочими принадлежит постоянно живущему в Гусю «барскому» управляющему. Как ставленник богатейшего помещика, при том же имеющего влияние при «дворе», управляющий мало считается с уездной и губернской государственной администрацией и безконтрольно вершит в Гусю волю помещика и свою. Семейные ссоры и дразги, преступления гражданские и даже уголовные преступления единолично разбираются управляющим. Вся жизнь гусевского рабочего зависит от воли, а чаще от каприза управляющего.

До отмены крепостного права, управляющий может забить рабочего плетью до смерти, может «заморить» в тюрьме, может «забрить» в солдаты и сослать в Сибирь. После воли управляющий может дать рабочему «расчет», выкинуть с «квартиры», а так как, как мы уже говорили, в Гусю частных домов не имелось,—значит—выселить с семейством из пределов Гуся, а это для рабочих сжившихся с заводом, нередко равносильно было тому же смертному приговору.

Штат «сотских» и «обходных», соответственно подобранных из местных жителей и рабски послушных управляющему, позволял последнему быть всегда в курсе всей жизни рабочих, до семейных ссор включительно.

Этой осведомленности помогало и размещение рабочих по квартирам и казармам: обыкновенно в одной квартире было два и более «соседа», т.-е. несколько семейств, неминуемо, благодаря хотя бы одной тесноте, сталкивающихся между собою, враждующих друг с другом. Отсюда почва для всяческих скандалов, драк, оговоров и доносов начальству друг на друга.

Таким образом, мы видим, что управляющий имел полную возможность жать рабочих так, как ему нужно, в корне и своевременно подавляя всякую мысль о сопротивлении установившемуся режиму.

Разумеется, такое положение дает возможность управляющему, выколачивая прибавочную стоимость для «хозяина» не забывать и себя. Воровство, взяточничество Гусевской администрации процветают «искони бе».

От этого вся система беспощадной эксплуатации Гусевских рабочих получает особенно свирепый характер. Рабочие совершенно беззащитны и ничего не могут противопоставить этой системе кроме надежд на... «барина».

Мы уже говорили, что помещики Мальцовы наезжали в Гусь редко, предоставив все управляющим. С течением времени, поколения этих помещиков, богатея, из несомненно предприимчивых основателей, превращаются в настоящих «бар» «доброе старое времени», тратящих большие деньги на устройство музеев, покровительствующих наукам и искусствам, но не знающих «на чем рожь растет», мало интересующихся делами своих предприятий, проводящих время в столицах, а больше — «за границами», где у них появляются «собственные» виллы и т. п. Разумеется таким положением во всю пользовались управляющие.

Рабочие привыкали все свои несчастья связывать с именем того или иного управляющего, а «барин» из его

«прекрасного далека» казался им добрым и милостивым «отцом» своих крепостных рабочих.

Он, «обведенный» управляющими не знает о положении своих «детей», а если бы знал, то помог бы им: увеличил заработную плату, дал хороших «харчей», а главное,— «уволит» бы этого лиходея—управляющего.

Отсюда—ряд попыток рабочих довести до сведения самого «барина» непосредственно о своем положении, попыток, «благодаря проискам» управляющих, каждый раз кончающихся неудачей, «барин» «милостиво» выслушивал колено-преклоненных делегатов, быть может кормил их где нибудь на своей кухне, обещал . но и только,—возвращались к прежнему положению, а то и хуже.

Как бы там ни было, но от этих неудач авторитет «милостивого барина» не умаялся, а даже возрастал, неудачи же приписывались управляющим.

Эта надежда на «барина»—чрезвычайно характерная черта для настроения Гусевских рабочих и изжилась она спустя долгие годы—в период революции 1905 года.

Отмена крепостного права не внесла, да и не могла внести ничего нового в положение Гусевских рабочих.

Что они могли сделать, ставши лично свободными, когда они во всем зависели от предпринимателя и куда бы они могли уйти, они, специализировавшиеся на своей профессии, сжившиеся с заводом, сроднившиеся с ним, в течение многих десятилетий не покидавшие Гуся. Стремление группы рабочих получить с «волей» землю и заняться крестьянством было быстро ликвидировано помещиком путем подкупа надлежащих властей. Группа добилась крайне незначительного надела неплодородной земли, а так как все средства этой группы были «просужены» в тягбе с помещиком, то она так и не сумела «сесть на землю».

Мы не имеем возможности останавливаться на этом эпизоде, чрезвычайно богатом прямо драматическими подробностями, подчеркнем только, что и этот факт не поколебал

веры в «барина» — попрежнему рабочие считали, что «все сделал» — управляющий.

С падением крепостного права рост Гусевских предприятий усиливается. Окрестные крестьяне, получившие с «волей» ничтожные наделы песчаной земли предпочли уйти на завод. Их с радостью принимали, так как «своих» рабочих для растущего предприятия было уже мало и дешевые руки «свободных» крестьян были очень кстати предпринимателю.

К тому же времени значительно округляются, за счет разорившихся окрестных помещиков, и земельные и лесные владения Мальцова.

Рост предприятий с того времени становится еще быстрее и к концу восьмидесятых и началу девятых годов мы имеем следующую картину: кроме хрустального завода, значительно расширенного, в Гусю имеются: бумаго-прядельная, ткацкая и вигоне-прядельная фабрики, кирпично-черепичный завод, мыловаренный завод, торфяные разработки с необъятными залежами торфа и целое лесничество по эксплуатации Мальцовских лесов.

Сам Гусь представляет собой уже целый город, состоящий по преимуществу из отдельных, совершенно одинаковых, каменных домов и деревянных и каменных казарм.

Фабричные корпуса, жилые помещения и другие строения занимают солидную площадь в 3¹/₂ квадратных версты.

И все это до последней щепки, вместе с землями и лесами на 10-20 верст вокруг Гуся, принадлежит помещику Нечаеву-Мальцову, большому «барину», имеющему придворные чины и ордена, известному «меценату», ухлопавшему многие миллионы на музей изящных искусств в Москве и церковь в Гусю.

Рабочих к тому времени в Гусю до 8000 чел., а с семьями и сезонными рабочими население тогдашнего Гуся достигает до 15000 чел.

Жители Гуся в огромном большинстве — потомки крепостных рабочих и «свободных» окрестных крестьян, пролетаризированных после «воли». Элемента пришлого, рабочих с других фабрик — единицы.

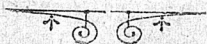
Быт и условия жизни рабочих — мало чем отличаются от прежнего времени. Попрежнему рабочие надеются на своего «барина»: «вот придет барин, барин нас рассудит», попрежнему их ненависть направлена на управляющего и других лиц администрации, не дальше; те же «сотские» и «обходные», та же крепостная фигура, недоброй памяти управляющего Гайдукова, и, как во времена крепостного права, так и теперь рабочие снимают шапку проходя мимо... дома Гайдукова, а разговаривают с последним не иначе как на коленях.

Заработная плата — ничтожна, «прижим» администрации и прямое обворовывание рабочих — процветают.

И все-таки, не в пример прошлому времени, с конца 80-х годов среди гусевских рабочих что-то медленно зреет, что-то неоформленное и смутное.

Мы видим, что именно с этого времени изредка и чем дальше, тем чаще происходят стихийные вспышки на почве тяжелого экономического положения рабочих. Капитал, сгnavивший этих людей в одно здание, объединивший их общностью труда и лишений, очевидно сделал свое первое дело — указал им, что они добьются улучшения своего материального положения лишь совместным, общим выступлением. Эти вспышки кончаются по большей части удовлетворением главного требования рабочих, — удаление того или иного особенно «насолевшего» рабочим лица из администрации.

И только с конца 90-х годов эти волнения приобретают характер настоящих забастовок, только с этого времени настроения рабочих значительно оформляются, главным образом, под влиянием социал-демократических идей, как раз к этому времени, проникших в среду незначительного авангарда Гусевских рабочих



II. Возникновение с.д. организации. „Бунт“ 1898 г. Первые аресты

Первое появление среди Гусевских рабочих социал-демократических идей связано с именем учителя села Вешки (13 верст от Гуся) *Ивана Васильевича Деева* и относится к 1896 г.

Несколько человек Гусевских рабочих текстильщиков имели связь с тов. Деевым, получали от него социал-демократическую литературу, каковую читали и под строжайшим секретом давали читать своим наиболее близким и надежным товарищам.

Особой энергией в отношении чтения и распространения нелегальной литературы отличался рабочий складочно-браковочного отдела ткацкой фабрики тов. *Лаврентий Нешедович Львицин*. Его и следует считать основоположником Гусевской Социал-демократической организации.

Тов. Львицин распространял литературу не только среди надежных своих товарищей, но и вкладывал ее тайно в карманы верхней одежды тех рабочих, о которых он знал, как об интересующихся вообще чтением и стремящихся к повышению своего культурного уровня.

Разумеется такой способ распространения „крамолы“ не мог дать быстрых результатов, однако к началу 1898 г. мы имеем в Гусю уже целый ряд рабочих с жадностью читающих социал-демократическую литературу. Это чтение объединяло передовых рабочих в кружки близких товарищей, численностью в 2—3 чел. Кружки были не связаны друг с другом.

Эти то кружки рабочих в 2—3 чел., не связанные между собою, занимающиеся чтением и распространением литературы, получаемой от тов. Деева, и следует считать первичными ячейками Гусевской социал-демократической организации. В том же 1898 г. в Гусю произошел так называемый „бунт“ рабочих текстильного производства на почве неоплаты излишне переработанных аршин, низкой за-

работной платы и недовольства администрацией фабрики.

Администрация фабрики и завода во главе с прибывшим из Москвы главноуправляющим Щегляевым не шли ни на какие уступки. Рабочие прекратили работу. Из Владимира были вызваны в Гусь солдаты и казаки, до той поры не виданные еще в Гусю.

Ряд руководителей стачки был арестован и заключен в местную арестантскую, так называемую — „каланчу“.

Рабочие, собравшись в большом количестве перед „каланчей“, пытались освободить арестованных, но этому воспрепятствовали солдаты. Обратившийся к рабочим с „увещанием“ Владимирский губернатор был встречен насмешками: „вы, де мол, сюда ездите к управляющему лишь есть гусей, да рябчиков, а не дело разбирать“. Однако до столкновения с войсками не дошло.

Мнения рабочих разбились: одни предлагали ехать в Москву к тогдашнему Генерал-губернатору Сергею Александровичу, другие говорили, что все равно ничего не выйдет и в Москве. Победила первая точка зрения, — тайно были собраны деньги на поездку. Делегация в Москву отправилась, но даже добраться до сатрапа не смогла и вернулась ни с чем.

Однако за это время, частично, требования рабочих были удовлетворены: был смещен директор фабрики и введена оплата излишне переработанных аршин.

Рабочие были вынуждены стать на работу.

Большинство руководителей стачки было выслано с „волчьими“ паспортами, а в Гусю, взамен доморощенных сотских и обходных, тотчас же после „бунта“, водворилась дотоле невиданная полиция с приставом во главе и появился первый жандарм.

К сожалению, мы не имеем возможности установить: было ли и какое влияние на стачку со стороны социал-демократических кружков, однако, надо полагать, что некоторое влияние было. Мы уже упоминали, что была группа рабочих, возражавших против посылки делегации к Московскому сатрапу, как дела явно безнадежного. Некоторые старые партийцы утверждают даже, что влияние социал-демократов

на стачку было значительное, что в одном из номеров «Искры» был напечатан отчет об этом бунте и описывалась роль в нем рабочих социал-демократов.

Как бы там ни было, но для развития социал-демократической мысли в Гусю эта забастовка сделала многое. Она всколыхнула рабочие массы, объединила их в борьбе, показала им, что с ними принуждены считаться, раз вызывают вооруженную силу.

Мы видим, что с этого момента численный рост социал-демократических кружков усиливается. Они попрежнему не объединены, но все же уже выделяется, так сказать, центральное ядро-кружок из развитых рабочих, все с тем же тов. Львициным во главе. Уже в 1900 году появляются первые гектографированные воззвания, написанные местными социал-демократами и посвященные исключительно гусевским вопросам экономического характера.

Однако и «синий шнур», водворившийся в Гусю жандарм Ерунов, не спал, деятельно развивая сеть из местных жителей.

В конце июля 1902 г. над молодыми социал-демократическими кружками разразилась гроза: происходят многочисленные обыски и аресты.

Жандармы очевидно были хорошо осведомлены, так как арестовали наиболее выдающихся товарищей: Л. Львицина, Н. Резчикова, П. Полягова, Я. Стрелкова и др.

Арестованных с чрезвычайной торжественностью отправили в Меленковскую тюрьму. Пишущий эти строки, в то время ребенок, помнит всю процедуру отправки арестованных: яркий солнечный день, толпы народа на площади перед каланчей, каждого арестованного сажали на отдельный возок, где уже сидела внушительная фигура жандарма.

После шести-месячной «сидки», арестованные были выпущены и возвратились в Гусь.

Отнюдь не напуганные сиденьем в тюрьме, возвратившиеся товарищи еще с большим рвением повели подпольную работу, да еще, пожалуй, — с большим умением и осторожностью. После этих арестов рост организации еще более усиливается.

Аресты печально отразились только на двух крупных подпольщиках того времени: И. В. Дееве и Л. Н. Львицине. Первый заболел чахоткой и вскоре умер, второй, получив нервное расстройство также вскоре заболел горячкой и тоже умер.



III. 1903—1904 годы.

Однако смерть руководителей социал-демократических кружков не задержала развитие последних.

К тому времени в Гусю уже был достаточный кадр сознательных рабочих социал-демократов.

Уже в 1903 г. мы имеем новые случаи расклейки прокламаций на видных местах. Прокламации были направлены, главным образом, против тогдашнего управляющего Титова, сменившего Гайдукова и не уступавшего последнему в деспотизме и особенно в грубом обращении с рабочими.

Насколько обращение Титова с рабочими было действительно неслыханно деспотическое свидетельствует тот факт, что одна из просительниц, пришедшая за чем-то к Титову, при его грубом оклике, тут же, можно сказать, у ног управляющего—умерла.

Рабочие массы ненавидели Титова и долгое время боролись за его устранение.

К концу 1904 г. насчитывалось уже изрядное количество рабочих, примкнувших к подпольным социал-демократическим кружкам. К этому же времени была установлена и связь между товарищами по отдельным производствам, а также—и между отдельными кружками. Хотя определенного организационного центра еще и не было, однако уже чувствовалось, что существует целая семья людей, объединенных одними убеждениями. В это же время под влиянием общероссийских событий: убийство Плеве, неудачи Русско-Японской войны, движение рабочих Петербурга,

среди Гусевских рабочих заметно поднимается интерес к политической жизни страны, увеличивается получение в Гусю газет и журналов.

Такого рода положением решили воспользоваться руководящие товарищи социал-демократы. Собравшись вместе, они выработали ряд экономических требований, которые предварительно были распространены среди рабочих всех производств и всюду встретили сочувствие. Одним из главных требований было—удаление Титова. На почве предъявления этих требований начались рабочие волнения, окончившиеся полной победой рабочих: все их требования, до увольнения Титова включительно, были удовлетворены предпринимателем.

Результаты этой победы для социал-демократической организации были весьма благоприятны, так как руководство всем этим движением было все время в руках социал-демократов и массы привыкли их слушать и относиться к ним с доверием. Кроме того, в процессе этой борьбы и сами члены социал-демократических кружков крепче связались друг с другом.

Однако социал-демократы имели перед собой еще и другую задачу: вовлечь гусевских рабочих и в политическую борьбу, уже грозно вырисовывающуюся к тому времени на российском горизонте.

Задача эта была гораздо труднее, так как в своей массе рабочие Гуся еще не изжили рабской веры в „благодетеля-барина“ и всю свою ненависть направляли не дальше лиц администрации, мало интересуюсь политическими вопросами, совершенно не умея связывать их с экономическими



IV. Революционный период.

Таким образом, Гусевские социал-демократические кружки вступили в революционный период 1905 г., численно возросшими, почти спаянными в одну целую организацию, с наметившимся ядром опытных работников и с определенными задачами: продолжение борьбы за улучшение экономического положения Гусевских рабочих и вовлечение их в общероссийскую борьбу за политическое освобождение.

Для осуществления этих целей необходимо было организационное оформление социал-демократических кружков, объединение их в одну централизованную организацию. Попытки такого объединения неоднократно были и ранее, но только теперь, в июне месяце 1905 г. такое объединение было завершено.

При участии приехавшего к тому времени в Гусь агитатора тов. Ломова (Онохов) был выработан устав Гусевской социал-демократической организации. Создалась, так сказать, официальная центральная группа в составе товарищей: Н. Г. Резчикова, Н. П. Бегасова, Г. Т. Новикова, М. Ф. Шишина, В. С. Плакунова и А. Г. Кутырева. Через короткий срок к работникам центральной группы прибавляются еще т.т.: Г. Т. Трубецкой, В. Г. Галактионов, К. И. Надеждин, А. Е. Горбов, А. А. Смольнов, С. В. Гундобин, И. В. Никифоров, Г. А. Десов.

Была установлена связь с Владимиром и оттуда прибыл агитатор тов. «Иван Петрович» (Серговский), который провел несколько митингов, из которых один совершенно открыто в саду, в центре Гуся, привлекая огромные массы рабоч.

В это время события в России развиваются с лихорадочной быстротой. В Питере образуется Совет Рабочих Депутатов. Выпущен пресловутый манифест 17-го октября.

Надвигаются кровавые ноябрьские и декабрьские дни.

Однако принять живое участие в революционном движении страны, Гусевская организация не могла, по целому ряду причин: отдаленность Гуся, затерянного среди болот и лесов, от центра, обособленность его, а главное, — в силу

отсталости широких рабочих масс, еще в толще своей пребывающих в рабском преклонении перед старым порядком и попрежнему верующей в своего „благодетеля-хозяина“.

В начале ноября 1905 г., как раз накануне декабрьского восстания в Москве, с Гуся туда, „к барину“ отправилась делегация рабочих с различными экономическими «просьбами». Возглавлялась эта делегация ответственными партийцами: т. т. Резчиговым, Новиковым, Надеждиным, Десовым и др.

Конечно, в то время, как вся рабочая Россия боролась за политическое освобождение с оружием в руках, проливая кровь, посылка этой делегации, да еще возглавляемой социал-демократами может быть на первый взгляд истолкована, как следствие крайней отсталости масс с одной стороны и политической ошибки гусевских социал-демократов — с другой.

Но такое заключение будет неправильно.

Мы видим, что на том собрании руководящего ядра организации, на котором обсуждался вопрос о делегации, социал-демократы великолепно понимали положение, — они видели, что массы действительно отстали, неспособны на политическую борьбу, но, как представители массовой рабочей партии, руководители Гусевской организации решили принять участие в этой делегации, разделить судьбу рабочих, тем более, что была ясна неудача этой делегации.

Действительно — делегация вернулась ни с чем. И быть может с этого раза гусевские рабочие начинают трезветь от тяготеющего над ними проклятия: рабского преклонения перед баринком, быть может, именно, с этого раза они начинают связывать свои экономические нужды с обще-политическим состоянием страны.

Как бы там ни было, но из факта неудовлетворения „баринком“ „просьб“ гусевских рабочих, социал-демократы сумели извлечь богатый материал для агитации против авторитета «хозяина» и для пропаганды идеи политического освобождения прежде всего, стараясь связать в сознании рабочих масс их гусевские нужды и лишения с общероссий-

скими стремлениями пролетариата и с политической борьбой вообще. Как раз к этому времени заканчивается и организационное укрепление партий.

Здесь следует отметить особые заслуги тов. Носкова В. А.*) (тов. „Борис“), приезжего агитатора, жившего нелегально продолжительное время в Гусю и самоотверженно работавшего над укреплением гусевской организации.

Организация к тому времени насчитывала ни одну сотню членов. Надо было их крепко спаять, а главное, если так можно выразиться, забронировать от различных «недреманных оф».

Дело в том, что условия гусевской жизни, о которых мы говорили выше, были крайне неблагоприятны для подпольной работы: слишком вся эта работа и люди, выполняющие ее, были на виду и надо было основательно позаботиться о конспирации.

С этой целью была введена так называемая десятковая система. Во главе организации стоял комитет из тов.: Резчикова, Новикова, Шилина, Бекасова, Трубецкого. Плакунова, Галактионова и Кутырева. Между этими товарищами были строго распределены обязанности—председателя, секретаря, казначея, библиотекаря, пропагандистов и организаторов. Гусь был разбит на два района, отсюда—районные организаторы, пропагандисты, библиотекари и т. п. финансисты (занимавшиеся сбором членских взносов). Остальные старые надежные партийцы были назначены десятковыми.

Каждый из десятковых имел, по меньшей мере, десяток рядовых членов.

Из десятковых того времени можно указать следующих товарищей: по механической мастерской—А. И. Чижев, П. В. Кашкин, В. М. Федосеев, Е. А. Десов; по подготовительному отделу прядильной фабрики—Ф. М. Федотов, М. С. Лебедев, С. Н. Чуганов, М. И. Рудницкая; по ткацкой фабрике—Надеждин, Никифоров, Китаев, Хрульков П. И., Ка-

*) В. А. Носков—впоследствии умер в ссылке. О нем написан некролог в № 104 „Правды“ ст 8 мая 1913 г.

лашников; по хрустальному производству—Муравьев В. П., Лямин Ф. П., Опыхтин Я. А., Гуськов П. И., Зубанов В. Н., Цибисов Д. Т.; по вспомогательным производствам—Горбов А. Е., Смольнов А. А., Гришин Е. И.; по прядильному делу—С. И. Богданов.

Некоторые из десятковых впоследствии были членами комитета, как-то: Горбов, Смольнов, Федосеев, Никифоров, Хрульков, Десов.

Перестроенная, таким образом, организация повела работу еще успешнее. Члены прибывали, членские взносы поступали аккуратно; создалась ~~недурная~~ библиотека. Десятковые прилежно выполняли свои обязанности по руководству введенных им кружков из рядовых членов, устраивались чтения и обсуждения той или иной брошюры, или же — беседы на злобу дня.

К этому же периоду относится и приобретение подпольной типографии, привезенной из Владимирской организации тов. Горбовым, который совместно с тов. Смольновым и наладил интенсивную работу этой типографии по выпуску листовок и воззваний. Все, выпускаемое из типографии было, по конспиративным соображениям, печатано за подписью Муромской социал-демократической организации.

К концу 1906 года в организации насчитывалось уже до 500 членов и она приобрела районный характер, объединяя ряд социал-демократических ячеек на близ лежащих заводах: Курлово, Великодворье, Уршел, Анопино и Золотково.

В смысле распространения нелегальной литературы не забывались и окрестные деревни.

Описываемый период в жизни Гусевской социал-демократической организации характеризуется строгой дисциплиной внутри организации и крепкой товарищеской спайкой, как между руководящими партийцами, так и среди рядовых членов, которые набирались с осмотрительностью и осторожностью.

Этим, а также строгой конспиративностью в работе, нам кажется и можно объяснить то обстоятельство, что, бу-

дучи столь многочисленной по своему составу, организация осталась неуязвимой в эти годы со стороны полиции.

Неоднократно за это время в Гусю происходили районные конференции, выбирались делегаты на областные конференции и поддерживалась постоянная связь с Владимирской организацией. На одной из таких конференций от Гусевской организации был избран на Лондонский партийный съезд тов. Борис, который благополучно добрался до Лондона, присутствовал на съезде, благополучно возвратился и сделал доклад Гусевским товарищам о съезде. В резолюции, принятой Гусевской организацией по этому докладу, определенно выявилось, что подавляющее большинство организации стоит на большевистской платформе.

«Плехановцами» заявили себя несколько товарищей, однако и они не порвали связь с организацией и в то время не вышли из нее.

В общем, мы можем охарактеризовать этот период в жизни Гусевской организации, как период расцвета, жизнь в партии была ключем, рабочие массы уважали и доверяли социал-демократам и привыкли их видеть руководителями всех своих выступлений.

Это значение социал-демократической организации, как организации, опирающейся на широкие рабочие массы, особенно выпукло проявилось в борьбе с-д-ов с Гусевской организацией партии С.-р.ов.

К этому же времени в Гусю создалась не малочисленная организация С.-р.-ов. В их руках в 1905—6 г.г. была, между прочим, легальная общественная „библиотека самообразования“.

Социал-демократы задумали использовать эту библиотеку в целях распространения нелегальной и легальной марксистской литературы и очень скоро библиотека оказалась в руках эсдеков. Другой факт: при выборах во 2-ю Государственную Думу громадное большинство голосов было дано социал-демократам и они провели т. т. Резчикова и Надеждина, из которых первому, на Губ'съезде, было предложено пройти в члены Думы, но он отказался в пользу делегата Иваново-Вознесенских рабочих т. Жиделева.

Однако же, в то время, случаев особо резкого антагонизма между обоими организациями не наблюдается.

Когда это было нужно, обе организации шли рука об руку. Так, в канун открытия думы, 20 февраля, было устроено соединенное заседание комитетов обеих партий по вопросу об устройстве политической демонстрации. Демонстрация прошла более чем удачно, несмотря на угрозу полиции применить против демонстрантов вооруженную силу. Полиция отсутствовала.

С середины лета 1907 г. социал-демократическая организация деятельно принимается за создание в Гусю профессиональных союзов текстильщиков и хрустальщиков.

При участии тов. Бориса был выработан устав союзов, каковой осенью того же года был утвержден Владимирским Губернатором.

Инициаторами профсоюза текстильщиков подписались т. Трубецкий и Шилин, хрустальщиков — Муравьев, Лямин, Гаврилов. В правление обоих профсоюзов прошли исключительно социал-демократы, — правление текстильщиков — Резчиков, Никифоров, Кутырев; правление хрустальщиков — Муравьев, Лямин, Осокин.

Однако обоим профсоюзам просуществовать пришлось очень недолго.

О возникновении их узнал „хозяин“, Мальцов. Говорят, что при этом известии его чуть не хватил удар: как мол это — „мой“ рабочие, все время считавшие «барина» своим „отцом и благодетелем“ вдруг об'единяются в какие то союзы для борьбы именно с этим «благодетелем».

Вся его ярость обрушилась на Владимирского губернатора, разрешившего открытие профсоюзов.

Мальцов, этот покровитель наук и искусств, грозился, что пойдет к Столыпину и даже самому царю с жалобой на губернатора.

Конечно, Владимирский Сатрап не хотел наживать врага в могущественном обер-лакее двора, страшно перетрусил и немедленно было состряпано соответствующее постановление о закрытии в Гусю профсоюзов.

Но еще несколько прежде закрытия профсоюзов, обнаглевшая к тому времени реакция, попыталась разгромить всю Гусевскую с/д. организацию.

В ночь с 29 на 30 января 1908 г. в Гусь с экстренным поездом прибыло из Владимира две роты солдат, масса жандармов и соответствующее количество „надлежащих властей“. Тотчас же по прибытии, в 1 ч. ночи, всей этой сворой было оцеплено помещение механической мастерской (считавшейся наиболее революционной), произведен там тщательный обыск, при чем в рабочих ящиках некоторых рабочих и других местах было найдено небольшое количество нелегальной литературы и кое-какие документы. Та легкость, с каковой все это было «найденно», заставляет думать, что дело здесь не обошлось без предательства.

В ту же ночь по всему Гусю были произведены массовые обыски и аресты. Следующим днем большинство из задержанных были освобождены. В числе арестованных оказался чуть не целиком весь комитет социал-демократической организации.

Однако до суда дело дошло только для некоторых товарищей, именно судились т. т. Резчиков, Десов, Гришин, Гутанов. Эти товарищи получили от 1 г. до 1¹/₂ лет тюрьмы.



V. 1908-1917 г.г. (до Февральской революции).

Эти аресты хотя и не принесли организации большого вреда, в смысле потерь в личном составе, тем не менее, в связи с начавшейся эпохой жестокой общероссийской реакции, заставили Гусевскую организацию глубже зарыться в подполье, сократить размах работы.

Кроме того, под влиянием реакции, как раз с этого времени, мы видим, что ряд партийных руководителей, преимущественно по профессии служащих, начинает отходить от партии.

И, в противовес этому явлению, как раз с этого же времени, выдвигается новая группа активных подпольщиков, исключительно рабочих, это т.т. Шилин, Горбов, Смольнов, Хрульков, Кацелябнов, Чернов, Воробьев А. Эти товарищи с той поры и вплоть до революции 17 г. и являются руководителями социал-демократической организации.

Организация попрежнему носит централизованный и районный характер, но только реже собираются конференции и собрания, сильно ослабляется связь с партийными центрами и, как в первый период, работа сосредоточивается в небольших кружках.

Однако, неоднократно за эти годы возникавшие в Гусю забастовки проходят при непосредственном руководстве социал-демократов.

Такое положение длилось приблизительно до начала 1912 г., когда с оживлением вообще российского подполья оживилась работа и в Гусю.

Так в 1912 г. перед организацией вставал вопрос о том, следует ли расширить рамки для вступления в партию или стараться обойтись с прежним числом членов. Вопрос вызвал оживленные прения и был решен в смысле облегчения доступа в партию.

В том же году руководящее ядро партии пополняется новыми работниками тов.: Цветовым, Козловым, Смирновым П. Г. и др.

Работа за этот период состояла в распространении легальной „Правды“, которая расходилась в Гусю в эти годы в большом количестве, тогда как меньшевитский „Луч“ имел очень незначительное количество читателей.

В это же время, в связи с выборами в больничную кассу, разгорается борьба с С-р-ами, окончившаяся полной победой социал-демократов. Из семи членов правления больничной кассы, избран был только один эс-эр, остальные — С-Д-ы тов.: Смирнов П. Г., Никифоров И., Обухов М., Горячев В. и др.

В связи со смертью Мальцова в 1913 г. и вступлением в права наследства графа Игнатьева, ожидался приезд в Гусь последнего и между Гусевскими рабочими обсуждалась мысль о том, как встретить нового „хозяина“. Решили встретить с „хлебом, солью“ и иконами.

Подпольный комитет постановил реагировать на подобное решение, — некоторыми товарищами было составлено соответствующее, протестующее против такой „встречи“, письмо в „Правду“. Оно было напечатано в газете за подписями 23-х рабочих.

Начинавшее возрождаться гусевское революционное движение, в начале 1914 г. было вновь загнано в подполье массовыми обысками и арестами. Было арестовано до 25 чел., а обыскано — до двухсот. Однако, благодаря своевременному предупреждению об обысках, товарищи успели спрятать компрометирующие материалы и процесс, который хотели создать жандармы, не удался. После 1—2 месячного сидения в тюрьмах, арестованные были выпущены, только немногих выслали из пределов Гуся под надзор полиции.

Начало войны 1914 г. не вызвало в Гусю никаких событий. Настроение организации было большевитское, но конечно, не вполне оформленное, т. к. связи с партийными центрами к этому времени совсем ослабели и, если мы говорим о большевитском настроении, то это значит, что не было шовинизма, ура-патриотизма, „победам“ русского оружия не радовались и т. п. Организация состояла исключительно из рабочих, мало разбирающихся в принципиаль-

ных вопросах, да еще столь сложных, как вопрос о войне. Факт остается тот, что на гусевских предприятиях, работавших, конечно, на оборону, за годы войны неоднократно возникали забастовки и в этих забастовках руководство принадлежало неизменно социал-демократам.

Вообще же говоря, следует признать, что за время войны пульс подпольной работы бился весьма слабо. Объяснялось это как призывом в армию ряда активных работников, так и усиленной деятельностью охраны и полиции, развивших в Гусю большую сеть провокаторов и шпионов.

Мы подошли в своем обзоре жизни и деятельности гусевской социал демократической организации к периоду февральской революции.

Мы видели, что к этому моменту организация значительно ослабла, как в смысле получения и распространения нелегальной литературы, ввиду потери связей с партийными верхами и другими организациями, так и численно, ввиду отхода от партии ряда прежних «лидеров» и мобилизаций на войну.

Но мы видим также что по своему личному составу к этому моменту она сконструировалась, как исключительно рабочая организация с рабочими же руководителями во главе.



VI. Февральская революция.

Февральская революция быстро подняла на ноги гусевскую организацию. При первых раскатах ее грома, уже 2-го марта, когда о революции в Питере, до Гуся дошли только противоречивые слухи, по инициативе некоторых старых партийцев и десятковых было создано собрание членов организации на Георгиевском поселке.

Собрание было конспиративным. Обсуждались вопросы: стоит ли сейчас же, при таких разноречивых сведениях о революции, легализовать партию, выступить открыто и о том, как скорее ликвидировать полицию.

Не договорившись ни до чего определенного собрание разошлось.

Утром следующего дня в Гусь приехал, бывший в командировке, тов. Трубецкий и привез вполне определенные сведения о победе революции.

В тот же день состоялась грандиозная демонстрация рабочих всех цехов.

3-го марта произошло первое легальное собрание организации, собравшее человек 50 старых партийцев. На этом собрании организация самоопределилась, как большевистская: при голосовании этого вопроса был против только один голос.

Лидеры периода 1905 г., полуинтеллигенты — служащие к организации не примкнули.

С этого дня, 3-го марта 1917 г., и начинается новая страница в истории гусевской организации, страница в значительной своей части заполненная борьбой с местными с.-р-ами за влияние на рабочие массы.

К сожалению, воспоминания старых партийцев, более или менее подробно остановившихся на подпольном периоде, почти совсем не дают материала о периоде Керенщины, кроме указаний на борьбу с с.-р-ами, как главным содержанием работы организации за этот период.

Упомянувшиеся нами вначале бытовые особенности гусевской жизни представляли благодарную почву для развития мелко-буржуазных настроений и мы видим, что эсэровская группа в первые месяцы Керенщины приобретает в Гусю значительное влияние, в особенности в наиболее отсталых слоях пролетариата, преимущественно женщин, которых на фабриках, к тому времени, было значительное количество.

Много способствовало усилению этого влияния и то обстоятельство, что в организацию с.-р-ов в начале революции вступила почти вся гусевская интеллигенция и даже порядочное количество лиц из администрации.

Лидеры с.-р-ов умели красноречиво говорить, а это, как известно, в первые месяцы революции было решающим фактором.

Отошедшие от большевистской организации лидеры социал-демократов 1905 г., не образовав официально меньшевистской фракции, на собраниях и митингах выступали как меньшевики и блокировались с с.-р-ами.

Это обстоятельство также неблагоприятствовало большевистской организации и усиливало позицию с.-р-ов.

Однако, обаяние с.-д. идеи, изстари привитой гусевским рабочим было все же настолько велико, что с.-р-м удалось, в лучшем случае, лишь поравняться с большевиками по степени влияния на массы.

Мы видим на самых ответственных постах новой власти в Гусю - большевиков: председатель Исполкома совета рабочих депутатов все тот же тов. Хрульков П. И, он же — председатель партии. Председатель Временного Исполнительного Комитета общественных организаций (сменившего пристава с его канцелярией)— старый партиец тов. Трубецкий и ряд других товарищей.

Оставаясь исключительно пролетарской, по своему составу, организация, конечно, не могла выделить достаточного кадра товарищей способных противостоять красноречию патентованных ораторов эсэров. Но тут на помощь пришел Московский Областной Комитет РС-ДРП (б-в), командировавший в Гусь ряд работников, из коих особенно памятны тов. Кизильштейн, Янышев, Козлов, «Таня» и «Галлина».

Здесь уместно упомянуть о хорошо известном владимирцам тов. Н. Тагунове.

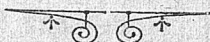
Он приехал в Гусь в середине лета 1917 г. и жил там продолжительное время, принимая живейшее участие в работе организации. Ему пришлось поломать не мало копий в митинговой борьбе с С.-р-ами. Налаживание профсоюзов также прошло при его участии.

В общем же ничего выдающегося за период керенщины в Гусю не произошло.

Численный состав обеих партий, бывший приблизительно одинаковым в начале революции, к концу периода, перед октябрём, определенно перевешивает в коммунистической организации, но она, попрежнему, свободна от интеллигентского элемента.

Октябрьская революция застала Гусевскую организацию уже вполне мощной: совет рабочих депутатов был завоеван большевиками полностью. Настроение рабочих было явно на стороне коммунистов.

Разгон всех гусевских учреждений временного правительства не встретил активного сопротивления ни с чьей стороны и власть Временного Революционного Комитета была принята как нечто само собою разумеющееся. Однако было бы ошибкою думать, что С-р-ы сложили в то время оружие, нет, они только замкнулись в тесный кружок, ожидая, в значительной степени напрасно, „директив“ из своих центров и ведя подпольную агитацию, главным образом, среди рабочих, против новой власти.



VII. Октябрьская революция.

Еще за некоторое время до октября в Гусю при коммунистической организации возникла Красная Гвардия, в которой было много беспартийных рабочих, преимущественно молодежи. Организация Красной Гвардии, снабжение ее оружием, обучение бойцов—были задачами коммунистической партии, на которые она уделяла много внимания. Особые заслуги в деле организации Красной Гвардии, в особенности, в отношении снабжения ее оружием, оказал т. З. Я. Купцов, впоследствии погибший на деникинском фронте; его стараниями Гусевской отряд был превосходно вооружен.

В первые недели октябрьской революции в Гусю имелся значительный отряд Красной Гвардии, человек в 200, хорошо вооруженный, имевший во главе—штаб из т. т. А. С. Максимова, В. Н. Лопаткина и А. П. Ярового.

По призыву центральной Советской власти на предлагающуюся тогда борьбу на немецком фронте, Гусевской отряд, в начале 1918 г., отправился в Москву. Однако, в виду заключения к этому времени Брестского мира, отряд

был из Москвы переправлен в г. Владимир для обеспечения порядка при введении нового строя. Отряду было суждено сыграть во Владимире большую роль: это была крепкая опора молодой Советской власти в губернии.

Кроме того, Гусевской отряд положил первое начало регулярным частям Красной Армии, сформировавшимся тогда на территории губернии. Во Владимире же отряд понес свои первые жертвы на фронте гражданской войны, подавляя в городе выступление кулаков окрестных волостей против продовольственного комитета, отряд потерял убитыми т. т. Лаврентьева и Зайцева, из которых первый был членом партии.

По миновании надобности в отряде; в весне 1918 г., он был возвращен в Гусь.

Между тем, за это время, строительство Советской власти в Гусю шло своим чередом.

Перед Гусевскими партийными и советскими организациями стояли задачи исключительной важности: поддержать работу на фабриках и снабдить рабочих хлебом.

В этом направлении и сосредоточилась вся работа на ближайший период.

Достижения были значительны: работа в производствах почти не прерывалась, снабжение рабочих хотя и было недостаточно, однако также не прерывалось, по крайней мере, на продолжительный срок.

Подняв под огороды огромные площади земли вокруг и внутри Гуся, рабочие, мало-по-малу, «приспособились» к продовольственному кризису и сумели пережить его, сохранив в целости производство.

Первая половина 1918 г. прошла в Гусю под знаком ожесточенной борьбы коммунистической организации с С-р-ами.

На почве продовольственных затруднений, опираясь на наиболее отстающие слои работниц, Гусевские С-р-ы, получив ли, наконец, директивы из своих центров, или же по собственному, «местному», соображению выступили на часто созывавшихся в те времена общих собраниях рабочих с резкой критикой деятельности отдельных Гусевских комму-

нистов, демагогически обвиняя их в неумении справиться с лежащими на них обязанностями. Критики центральной Советской власти от них было почти совсем не слышно.

На почве такой грубой демагогии им в Феврале месяце удалось завоевать даже большинство в совете, несмотря на то, что за месяц еще перед этим Гусевской пролетариат при голосовании в «учредилку» дал большинство голосов коммунистам.

Составился даже в большинстве эсэровский Исполком. Но эта их победа была — роковая для них победа: в условиях общероссийской разрухи, вызванной империалистической войной и усугубленной революциями и эс-эровский исполком не мог справиться с задачами снабжения рабочих продовольствием. Рабочие толпами ходили в исполком и говорили эсэрам, что, де мол, вот Вы критиковали коммунистов, почему же и Вы не можете достать хлеба.

Положение для С-р-ов создавалось пиковое.

В это время коммунистами была уже приготовлена революционная «девятка», которая в один прекрасный день попросту выгнала эсэровский исполком из помещения им занимаемого и назначила перевыборы совета, давшие уже преобладающее большинство коммунистов. Такая «революция» была совершенно неизбежна и своевременна, т. е. именно к этому моменту, т. е. в марте 1918 г., положение общероссийское в достаточной степени выяснилось: разгоралась гражданская война, в которой С-р-ы определенно занимали позицию по ту сторону баррикад.

В составе „революционной девятки“ были не одни коммунисты, но и некоторые беспартийные рабочие. Из коммунистов, пишущий эти строки помнит т. т. — Осьмова Н. М., Березкина В. Т., Гуськова П. И.

С момента разгона эсэровского совета и до сей поры перевыборы Гусевского Сов. раб. депутатов дают неизменное большинство коммунистам.

Лето 18 г. прошло в лихорадочной работе по налаживанию советского аппарата в Гусю, созданию Че-ка, мобилизациям в Красную Армию и добровольческим кампаниям на различные фронты.

С Гуся отправлен был значительный отряд добровольцев, среди которых много было коммунистов, под Казань. Там многие из отряда и сложили свои головы, а оставшиеся, получив боевое крещение, потом приняли участие в рядах регулярной Красной Армии на других фронтах.

Муромское белогвардейское восстание держало Гусевскую организацию на военном положении в течение нескольких дней, вплоть до ликвидации восстания.

Перед самым праздником первой годовщины октябрьской революции, Гусевской организации в полном составе пришлось участвовать в подавлении кулацкого восстания в Алексеевской волости, Касимовского уезда, Рязанской губернии.

Празднование первой годовщины октябрьской революции прошло в Гусю необыкновенно организовано и торжественно. Многие утверждают, что такой массы рабочих, выступивших на улицу для участия в манифестации, никогда в Гусю не было видно.

Советский аппарат в Гусю к этому времени вполне наладился и с той поры главной задачей Гусевской организации является выполнение тех бесчисленных мобилизаций и кампаний, которые объявляли центры.

Все эти мобилизации: на фронты, продрабату, партработу, комгурсы и т. п., Гусевская организация всегда выполняла полностью и в свое время.

Нельзя сказать, что за этот период вплоть до окончания гражданской войны и введении новой экономической политики в Гусю все обстояло благополучно и не было «кризисов».

«Кризисы» были, но никогда, несмотря на голод и лишения, дело не доходило до вооруженных столкновений между «властью» и рабочими.

Да и не могло дойти. Мы уже не раз подчеркивали, что Гусевская организация Р.К.П. (б-ов) есть организация, вышедшая из недр Гусевских рабочих, крепко и неразрывно с ними связанная тысячью нитей.

Пишущему эти строки вспоминается один такой «кризис».

В январе 1920 года, на почве голода среди рабочих были обычные «волнения», собирались собрания, на которых раздавались упреки по адресу отдельных коммунистов, искались выходы из положения и т. п.

Присутствовавшие товарищи коммунисты пытались раз'яснить рабочим сущность дела, но их прерывали, не давали говорить.

Настроение массы было повышенное, — чувствовалось, что кому то нужно разжечь страсти, довести дело, быть может, до побоища. Особенно рьяно выступали с «критикой» некоторые бывшие коммунисты, исключенные из партии. Эти выступления бывших коммунистов были подхвачены уже настоящими контр-революц. элементами.

Такое положение мы не могли терпеть и чтобы в корне прекратить опасную агитацию — мы арестовали главных подстрекателей, выступавших на этом собрании.

На другой день рабочие устроили перед исполкомом демонстрацию протеста против этих арестов.

Демонстрация не была особенно многочисленной, но собралась в своей голове значительное количество наиболее враждебно настроенные против коммунистов элементы. К демонстрации начали присоединяться любопытные и образовалась довольно внушительная толпа, требующая освобождения арестованных, — раздаются возгласы — «если не освободите — замки сшибем!» Я, бывший тогда секретарем Райкома, быстро созвал комитет и осназ.

Было решено обратиться к демонстрантам с предложением разойтись, арестованных не освобождать, раз'яснить рабочим, что арестованные совершили определенное преступление, за которое будут отвечать перед революционным законом, что власть Советов есть крепкая власть и ничему давлению не подчинится. Неизменный председатель исполкома тов. Колотушкин все это и раз'яснил демонстрантам, но они ничего не хотели слушать, не расходились и настаивали на своем требовании.

Тогда я отдал приказ разогнать демонстрацию вооруженным отрядом осназа. Быстро построившись и развернувшись,

под начальством тов. Мухина, мы, кто с винтовкой, кто с револьвером, двинулись на толпу. Она немного шарахнулась, но руководители продолжали стоять.

Мы подошли вплотную и начали брать их одного за другим, арестовывать и отправлять в арестный дом. Заехавшими в тыл конными милиционерами, толпа была разбита на маленькие кучки. Через полчаса от демонстрации не осталось и следа.

Нас было немного, человек 25, в толпе — до 200 чел. Толпа, когда мы подошли к ней вплотную легко могла нас разоружить.

И однако этого не случилось. И не случилось потому, что с обеих сторон были рабочие.

Я шел рядом с осназником, отец которого был в толпе, я видел другого осназника, конвоировавшего своего родственника, выхваченного из толпы и арестованного быть может своим же братом.

Словом, «кризис» кончался явно комически и я видел одинаково иронический блеск в глазах как у арестованных, так и у тех, которые арестовывали. Казалось была какая то уверенность среди обеих сторон, что серьезного оборота дело не примет, кровавого конца не будет.

Арестованные через несколько дней были выпущены и все дело было скоро забыто.

Тем, кто желал побоища, пришлось убедиться в бесплодности своих стараний.

С той поры и до сего времени никаких „кризисов“, подобных описанному в Гусю не было.

С введением новой экономической политики, быстро и значительно улучшилось материальное положение рабочих, а с ним была вырвана последняя почва для агитации контрреволюционных и просто шкурнических элементов.

С этого времени во главу угла деятельности Гусевских коммунистов становятся вопросы экономические и поднятие культурного уровня рабочих.

К 23 г. в этом отношении сделаны порядочные успехи.

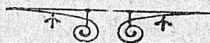
Управление производствами в значительной степени сосредоточено в руках рабочих — партийцев.

Культурно-просветительная работа бьет ключом, распространяются в большом количестве газеты и журналы, устраиваются лекции, функционируют курсы для взрослых. Вот цифры распространяемых только Райкомпартом среди рабочих Гуся за плату газет и журналов:

Газеты:	„Рабочая газета“	935	экз.
„	„Известия ВЦИК‘а“	82	„
„	„Правда“	50	„
„	„Беднота“	5	„
„	„Экономическая жизнь“	5	„
„	„Безбожник“	50	„
Журналы:	„Безбожник“	22	„
„	„Красная нива“	18	„
„	„Агитатор-пропагандист“	100	„

В настоящее время в организации коммунистической партии 103 члена и 20 кандидатов. Из них 10 женщин (9—членов и 1—кандидатка).

Заключившая настоящий краткий обзор возникновения, развития и современного положения Гусевской Районной организации Р.К.П. (б-ов), оглядываясь на пройденный организацией путь в течение четверти века, приходится констатировать одно: возникшая, как исключительно рабочая, она этот свой характер сохранила и до сего времени; именно этим объясняются, как ее успехи, так и ее недостатки. Крепко спаянная с рабочим классом, из которого она вышла, Гусевская организация как бы отображает в себе Гусевских рабочих со всеми их свойствами и особенностями, объясняемыми в свою очередь исторически-бытовыми условиями жизни Гусевских рабочих.



СПИСОК

членов Гусевской организации Р. К. П. (б-ов), умерших от болезней, убитых на фронтах гражданской войны и пропавших без вести на тех же фронтах за период 1917—1922 г.г.

1. Смольнов А. А.
2. Кузнецов С. М.
3. Поляков Л. Я.
4. Купцов Э. Я.
5. Алексеев В. Е.
6. Трефилов Г. И.
7. Лаврентьев Ф.
8. Гуськов Г. И.
9. Лямин В. В.
10. Шубина Н. М.
11. Чемоданов И. И.
12. Чернов Г. С.
13. Горячев В. В.
14. Марков И. С.
15. Жбанов С. И.
16. Дажин.
17. Быков А. М.
18. Смирнов А.
19. Шалаев И. С.

Статистические сведения

о личном составе Гусевской районной организации Р.Б.П.
(б-ов) (по неполным данным архива).

1917 г.

К моменту февральской революции состояло членов — 14 чел., в первые две недели марта было — 60 ч., в апреле и мае было уже 400 чел., в июньские дни вышло 350 ч., к октябрю было — 250, к концу года было 300 чел.

1918 г.

К началу года — 300 чел., добровольно на фронт ушло — 137 чел., в половине года состояло — 187 чел., добровольческий отряд на Чехо-словаков — 68 чел., к концу года состояло — 175 чел.

1919 г.

К началу года — 175 чел., мобилизовано на Деникина — 37 чел., мобилизовано на Юденича — 9 чел.; в половине года состояло — 78 чел., дополнительно мобилизовано на Деникина — 27 чел., умерло — 2 чел., к концу года осталось — 100 ч.

1920 г.

К началу года — 100 чел., в апреле, мае — 200 чел., мобилизовано в продотряды — 25 чел., мобилизовано на польский фронт — 18 чел., в половине года — 203 чел., выбыло в перерегистрацию — 79 чел., мобилизовано в органы ГПУ — 4 ч., к концу года — 120 чел.

1921 г.

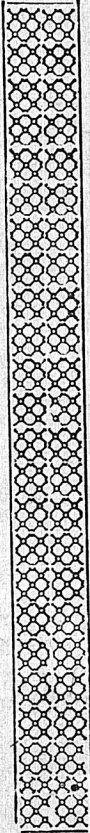
К началу года — 120 чел., мобил. в Красную Армию — 8 чел., мобилизовано на продрработку — 13 чел., в половине года — 132 чел., мобил. на работу в губернские органы — 18 чел., мобил. в органы ГПУ — 5 чел. Исключено в чистку — 43 чел., к концу года — 94 чел.

1922 г.

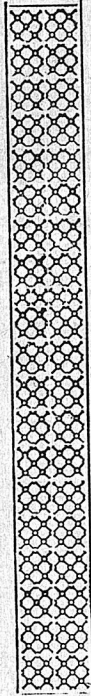
К началу года — 94 чел., мобилиз. в Кр. Арм. — 20 ч., переброшено в другие уезды — 15 чел., в половине года — 93 чел., переброшено в распоряжение Губкома — 15 чел., моб. для усиления работы ГПУ — 3 ч., к концу года — 115 ч.

Социальный состав членов Гусевской организации
Р. К. П. (б-ов) к концу 1922 г.

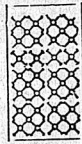
Общее число членов 115 чел.



Рабочих 93.

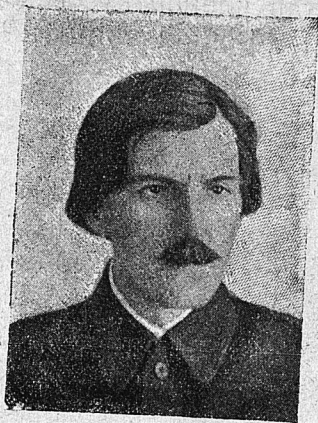


Крестьян 13 ч.



Служащ. 9 ч.





Г. Т. Трубецкий.

Родился в 1873 г., из крестьян,
член с.-д. кружков в Гусю с 1900 г.
Член подпольного партийного
К-та. В настоящий момент—
лесник.



А. Е. Горбов.

Член партии с 1903 г. Член подпольного Комитета. Работал в подпольной типографии. По профессии—столяр-плотник. В настоящее время—секретарь Губ. отдела текстильщиков.



В. П. Муравьев.

Родился в 1884 г. Член партии с 1905 г. В подпольной организации был десятковым. Председатель правления Гусевского профсоюза хрустальщиков в 1907—8 г.г. По профессии—шлифовщик („алмазник“).



А. А. Колотушкин.

По профессии—кузнец. Юношей участвовал в „бунте“ 1898 года. Член партии с 1906 г. Со времени октябрьской революции несколько раз был Гусевским Предисполкома. В настоящее время на том же посту.



А. М. Воробьев.

Родился в 1884 г. Член партии с 1905 года. Член подпольного Комитета РС-ДРП (б-ов)—библиотекарь. В 1914 г. был арестован жандармами. В настоящее время — секретарь Гусевского завкома текстильщиков. По профессии—текстильщик, рабочий.



П. И. Хрульков.

Родился в 1880 г. Член партии с 1903 г. Член подпольного К-та РС-ДРП(б-ов). В настоящее время — предфабзавкома текстильщиков.



В. Н. Зубанов.

Родился в 1886 г. Член партии с 1905 г. По профессии — рабочий-хрустальщик.



Н. М. Осьмов.

Член партии с 1907 г. По профессии—хрустальщик. В 1906—1907 г.г. состоял в подпольных кружках в десятках т.г. Чернова и Муравьева. Член „революционной девятки“ в марте 1918 г. Теперь — секретарь Владимирского Губкома РКП(б-ов).



А. С. Максимов.

Родился в 1897 году. Рабочий-электрик. В партии с 1912 г. Состоял в десятке тов. Дажина. В 1917—18 г.г. был в штабе Гусевской Красной Гвардии. В 1920 г. был председателем Гусевского Исполкома. В настоящее время—секретарь Гусевского Райкомпарта.

Типо-литография Т-ва „Владимирское Книгоиздательство“.

Тираж 2000 экз.



